

Mastiit ehk udarapõletik

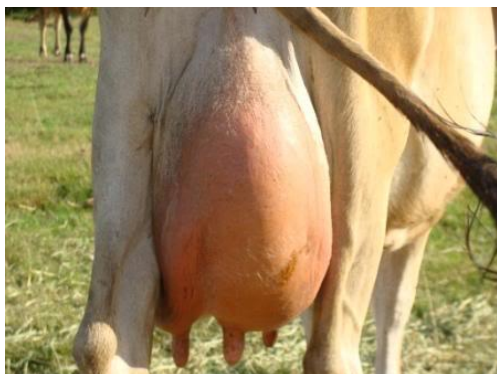
Jaanika Paalmäe, suurloomaarst

Mastiit ehk udarapõletik on lüpsilehmadel üks sagedasemaid haiguseid ja võib põhjustada suurt majanduslikku kahju. Kõige tihemini põhjustavad mastiite bakterid. Bakterite alusel jagatakse mastiidid kaheks:

- 1) **Nakkuslik mastiit** - tekitajad moodustavad udarale kolooniaid ja levivad lüpsimasinate ja lüpsjate kätega. Nendest levinumad on *Streptococcus Agalactiae*, *Streptococcus Dysgalactiae*, *Staphylococcus aureus*, *Mycoplasma sp.*
- 2) **Keskkondlik mastiit** - bakterid, mis on keskkonnas ja normaalselt ei nakata udarat. See juhtub ainult, kui lehma udar ning lüpsiseadmed on nendega nakatunud ja lüpsi ajal pääsevad bakterid nisakanalisse. Levinumad nendest on *Escherichia coli*, *Klebsiella pneumonia*, *Enterobacter aerogenes*, *Serratia sp*, *Pseudomonas sp.*

Kliinilised tunnuste alusel jaotatakse mastiidid kaheks:

- 1) **Subkliinilised mastiidid** – lehmal ei ole kliinilisi tunnuseid, udar ei ole paistes ja piim on välimuselt normaalne. Ainsaks tunnuseks on piimas kõrge põletikunäitajate arv (somaatilised rakud). Nomaalseks loetakse somaatiliste rakkude arvu alla 100 000 raku/ml.
- 2) **Kliinilised mastiidid** - piimas esinevad muutused (tükid, helbed, mäda), udaraveerand võib olla kuum ja turses ning lehmal võib olla halb enesetunne (palavik, isutus, loidus). Raskematel juhtudel võib tekkida ka udaraveerandi gangreen ja lehma hukkumine.



Paistes udar



Helbed piimas

Diagnoosimine

Mittespetsiifilise diagnoosi saab CMT-ga (*California Mastitis Test*), mida on lihtne ise laudas rakendada. See test näitab ära kui soomaatiliste rakkude ehk põletikunäitajate arv on piimas suurenenud. Haigustekitaja välja selgitamiseks tuleb piimaproov saata laborisse või kasutades spetsiaalseid söötmeid teostada diagnostika farmis (vajalik termokapp).

Ravi

Laktatsiooni ajal saab vajadusel mastiite ravida udarasiseste ja süsteemsete antibiootikumidega. Antibiootikumi valik ja manustamisviis oleneb haigustekitajast. Kui mastiidiga kaasneb ka lehma üldseisundi halvenemise, siis lisaks antibiootikumiravile vajab lehm toetavat ravi (vedelikteraapia, valuvaigisti).

Nakkuslike mastiitide kõige efektiivsem ravimine toimub kinnisperioodil. Kinnijätmisel süstitakse udaraveerandisse pikatoimelist antibiootikumi. Antibiootikumi valik oleneb laborivastustest ja ravimitundlikkusest.



Nisasisese ravimi manustamine

Ennetamine

Oluline on tagada lehmale puhas ja kuiv elukeskkond (puhtad ja piisava allapanuga magamisalad). Liigne niiskus laudas on soodne bakterite arenguks ja suurendab mastiitide esinemust. Keskkondlike mastiitide tõrjes on oluline roll ka lauda putukatõrjel.

Lisaks elukeskkonnale on oluline ka lüpsihügieen. Nisade korralik puhastus ja ettevalmistus lüpsil ja korralikult toimiv lüpsiseade. Halvasti töötav lüpsimasin lõhub lehmale nisaotsasid ja nende vigastuste kaudu pääsevad haigustekitajad udarasse. Peale lüpsi teostada alati nisadeso.

Kasutatud allikad:

Veterinary Medicine 9th edition; W.B.Saunders; 2000; lk 604-605

Rebhun's Diseases of Dairy Cattle, Second edition; T.Jdivers, S.F.Peek; 2008, lk 358-370

Fotod:

<http://familycow.proboards.com/thread/25236/swollen-large-udder-clear-fluid>

<http://en.engormix.com/dairy-cattle/articles/mastitis-in-buffalo-t35246.htm>

<https://www.youtube.com/watch?v=1IZF8mSRq4Q>

Lugeja küsib:

Millal on abort ja millal surnultsünd? Mis võib olla põhjuseks?

Vastab loomaarst Kaisa Velström

Abordid

Abordiks loetakse loote kadu pärast tiineks tunnistamist 42. kuni 260. tiinuspäeval (*Märkus: Vissukeses kuni 211. tiinuspäev*). Normaalseks karja tasandil peetakse 3-5%. Mida väiksem osakaal, seda parem. Abortide põhjuseid on palju ja nende hulka kuuluvad bakterid, viirused jne.

Kui esineb palju tiinuskadusid enne 50. tiinuspäeva, siis peamisteks kahtlusalusteks tõusevad ainevahetushaigused (nt ketoos), viirushaigused (nt IBR) ning kindlasti tasuks üle hinnata loomade pidamine (sh söötmine).

Tiinuskadudel peale 50. tiinuspäeva võib kahtlustada *protozoa* laadseid patogeene (nt *Neospora caninum*), osa viirusi (IBR, BVDV), samuti toksiine/hallitusi söötades.

Alati tasub abortide põhjuseid uurida (vereproovid emasloomalt, aborteerunud loote uurimine laboris/farmis).

Surnultsünd

See on sünd, mille tulemusena sünnib vasikas surnuna või mille järel sureb vasikas 24h jooksul pärast sündi. Surnultsündide osakaal farmis võiks jääda kindlasti alla 5%. Kuldne eesmärk oleks <3%. Surnultsündide põhjuseid võib olla palju.

Rolli mängivad nii keskkondlikud kui geneetilised faktorid, samuti söötmisest tulenevad riskid ning emasloomast ja vasikast tingitud põhjused (raske poegimine).

Võimalikud surnultsündide põhjused:

- nakkuslikud haigused (nt BVD- veiste viiruslik diarröa viirus);
- ebapiisav platsenta areng;
- lehma metaboolsed häired (söötmine);
- vasika arenguhäired.